

# *everfit*

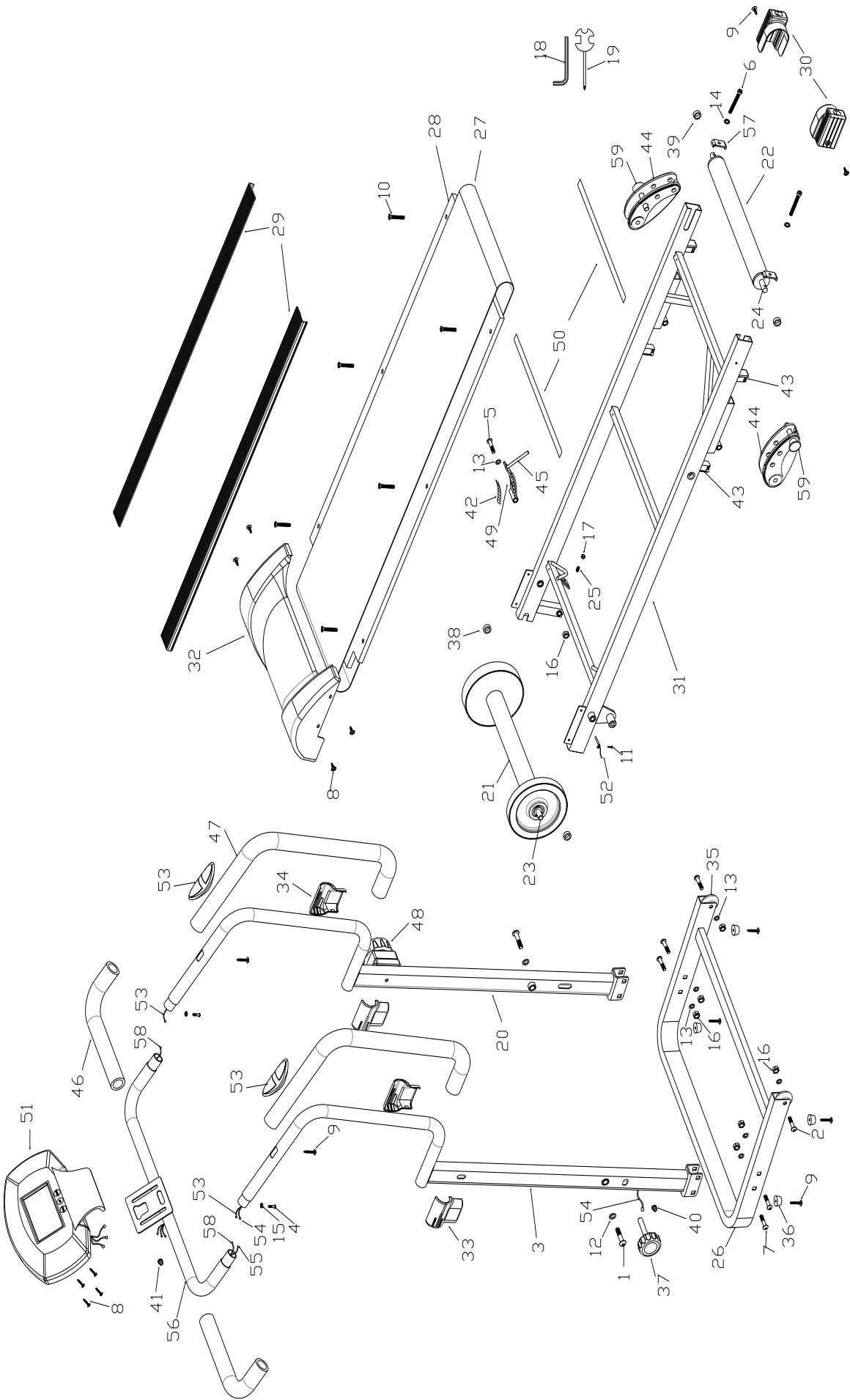
## Dansk Manual



### TFK110 MAG



# EXPLODED DIAGRAM



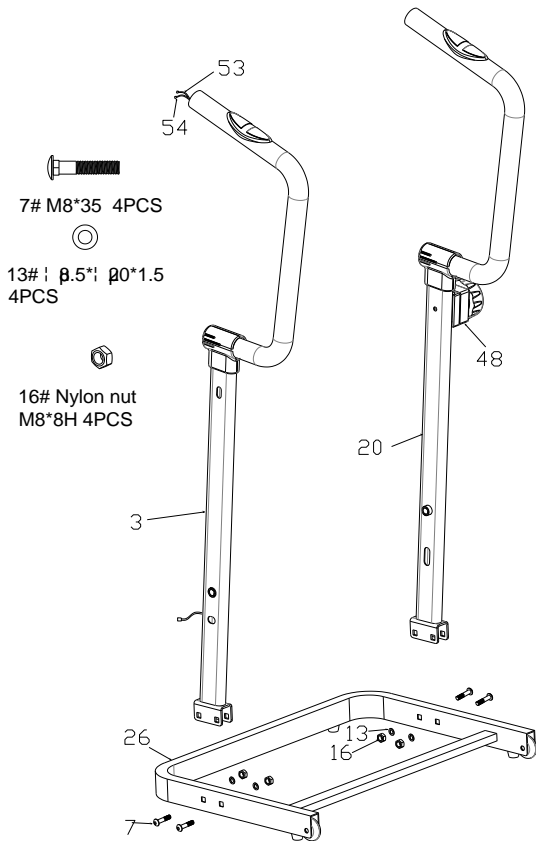
## Del Liste

No.	Name & Specification	QTY	No.	Name & Specification	QTY
01	Allen bolt M10*50	2	27	Running belt	1
02	Allen bolt M8*30	2	28	Running board	1
03	<b>Left upright</b>	1	29	Side rail	2
04	Allen bolt M6*10	2	30	Rear cover	2
05	Allen bolt M8*75	1	31	<b>Main frame</b>	1
06	Allen bolt M6*60	2	32	Motor cover	1
07	Carriage bolt M8*35	4	33	Decorative cover left	2
08	Cross head screw M5*12	4	34	Decorative cover right	2
09	Philips screw ST4.2*20	8	35	Transportation wheel	2
10	Philips screw ST4.8*25	6	36	Cushion pad	4
11	Philips screw ST4.2*12	1	37	Locking knob	1
12	Flat washer $\Phi 10.5 \times \Phi 22 \times 1.5$	2	38	Front roller spacer	2
13	Flat washer $\Phi 8.5 \times \Phi 20 \times 1.5$	7	39	Rear roller spacer	2
14	Flat washer $\Phi 6.5 \times \Phi 15 \times 1.5$	2	40	spout plug $\phi 12.5$	1
15	Arc washer D6	2	41	spout plug $23 \times 18 \times 12 \times 9$	1
16	Nylon nut M8*8H	7	42	Magnet positioning frame	1
17	Nylon nut M6*6H	1	43	Rectangle inner plug for tube 40*20	4
18	L wrench	1	44	Adjustable back foot	2
19	Cross complex wrench	1	45	<b>Magnetic plate combination</b>	1
20	<b>Right upright</b>	1	46	Electronic watch stand foam	2
21	Front roller	1	47	Foam for hand pulse handle	2
22	Rear roller	1	48	Eight gear position trimming	1
23	Front roller shaft	1	49	Strong magnetic	3
24	Rear roller shaft	1	50	EVA mat	2
25	Spring	1	51	Computer	1
26	<b>Base tube</b>	1	52	Needle type magnetic induction 150mm	1

53	Heart rate slice 170mm	2	58	Heart rate slice Sensor wire 460mm	2
54	Sensor wire 1 1380mm	1	59	Ring insert pin	2
55	Sensor wire 2 460mm	1			
56	<b>Electronic watch stand</b>	1			
57	<b>Adjustment U base</b>	1			

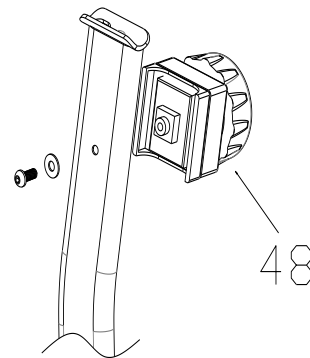
# Montage vejledning

## Trin 1

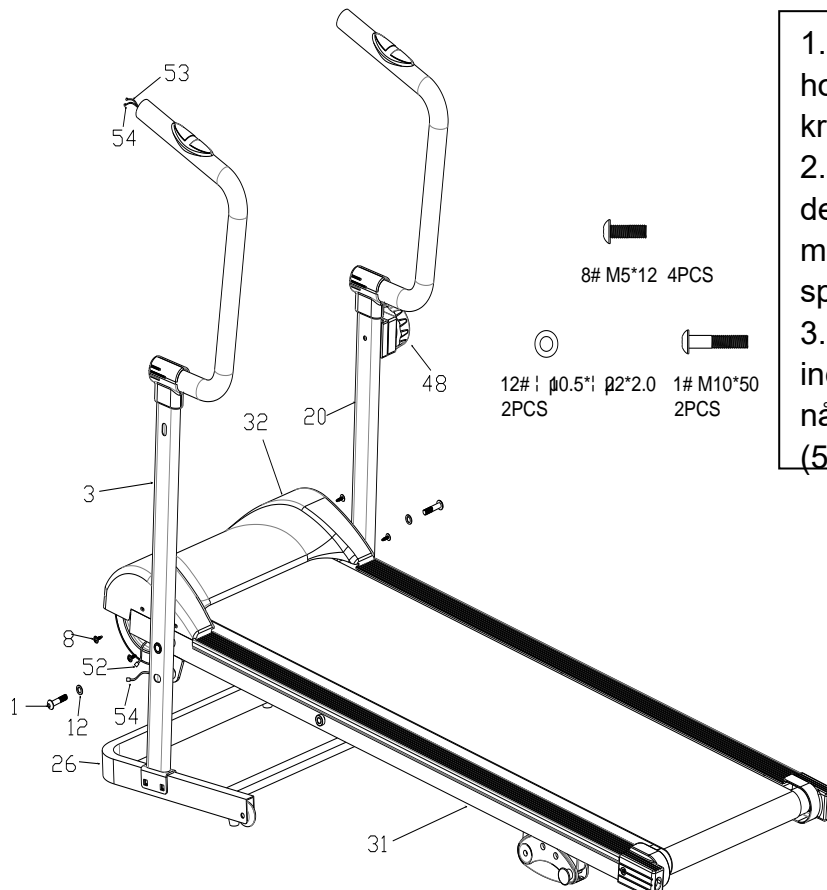


1. Sæt otte gears position og trim den højre opretstående (20), fastgør den med philips-skruen og den flade skive.

2. Fastgør venstre/højre stolper (3,20) på basisrøret (26) med slædebolt (7), flad skive (13) og nylonmøtrik (16).



## Trin 2

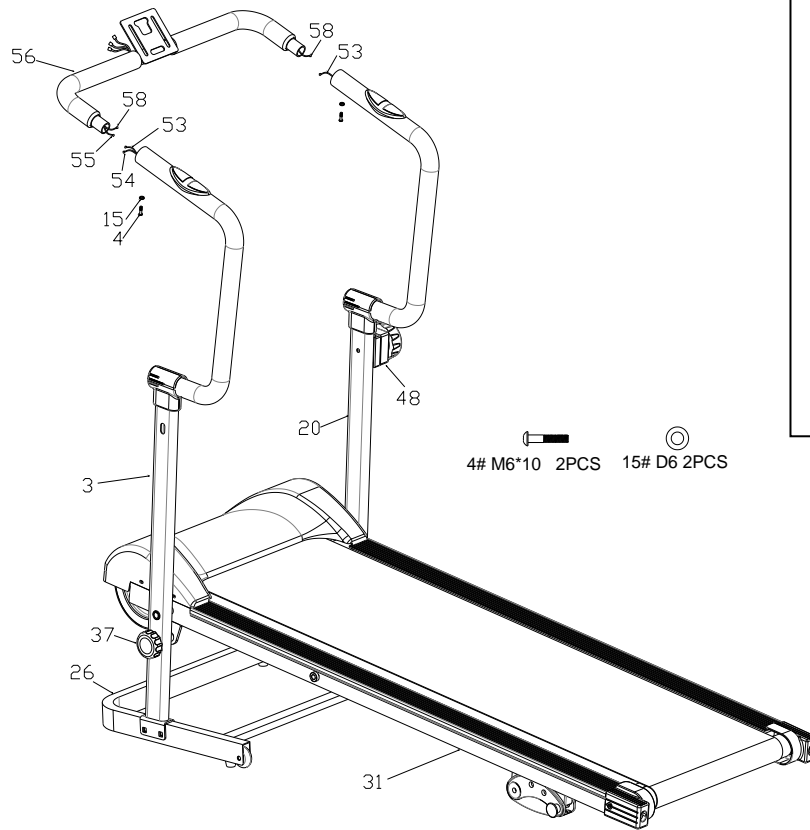


1. Fastgør motordækslet (32) på hovedrammen (31) med krydshovedskruer (8) .

2. Fastgør hovedrammen (31) på de venstre/højre stolper (3, 20) med unbracobolt (1) og flad spændeskive (12).

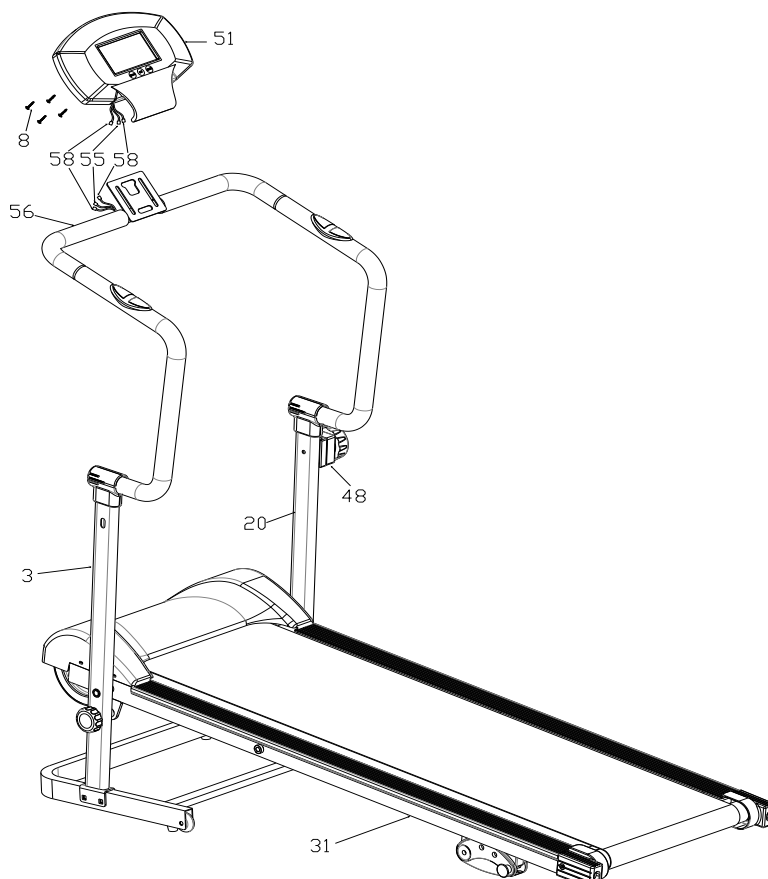
3. Tilslut magnetisk induktionsudgangsledning (52) af nåletypen med sensorledning 1 (54).

### Trin 3



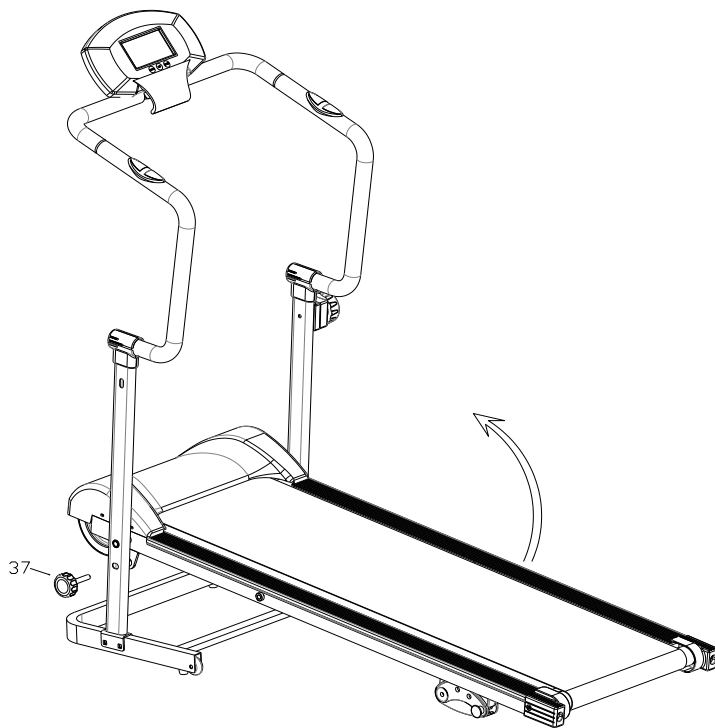
1. Forbind sensorledning 2 (55) med sensorledning 1 (54) ; Forbind pulsskive (53) med pulsskive Sensorledning (58) .
2. Fastgør computerrammen (56) på venstre/højre stolper (3,20) med unbrakon (4) og bueskive (15).
3. Fastgør hovedrammen (31) med låseknappen (37) ved at komme igennem den venstre stolpe (3).

### Trin 4

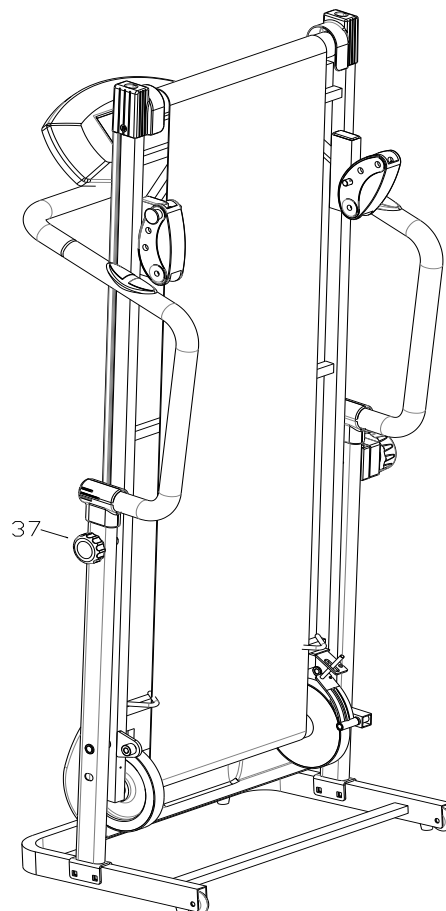


1. Fastgør computeren (51) på computerrammen (56) med krydshovedskruen (8)
2. Tilslut sensorledning 2 (55)\pulsskive Sensorledning (58) med computer (51) outline .

# Folde - guide

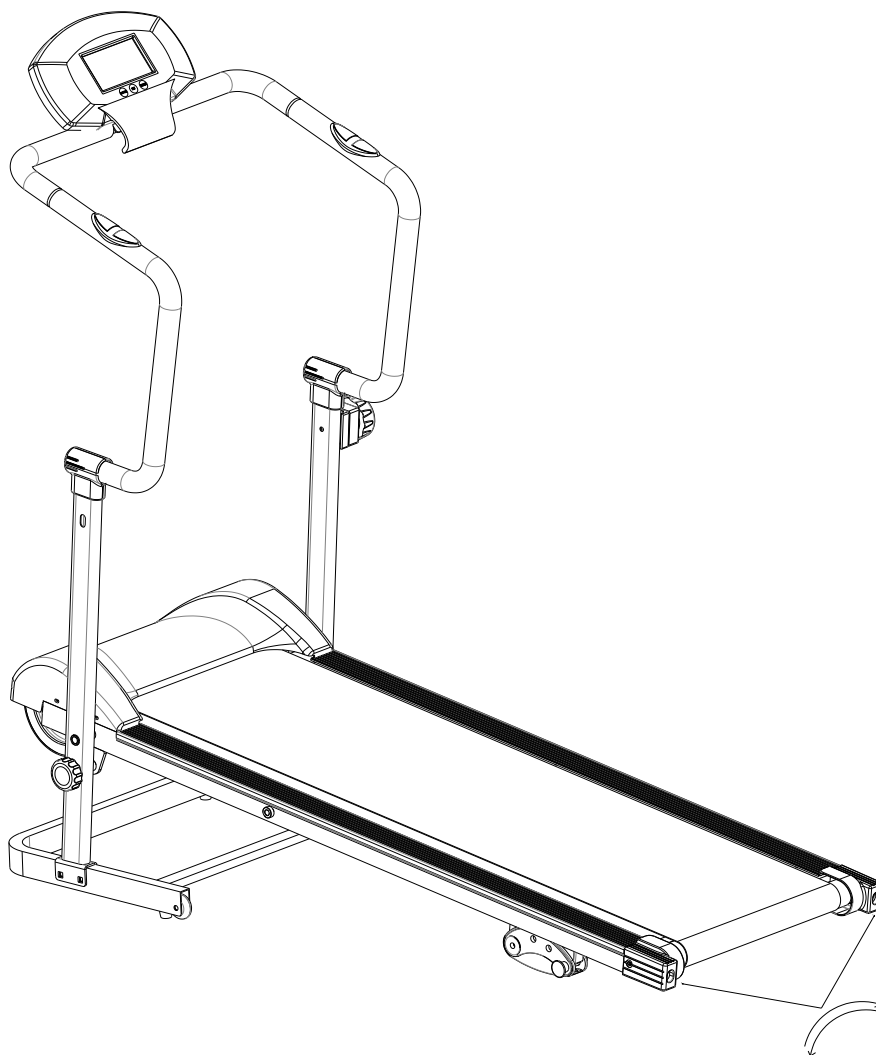


Billede 1

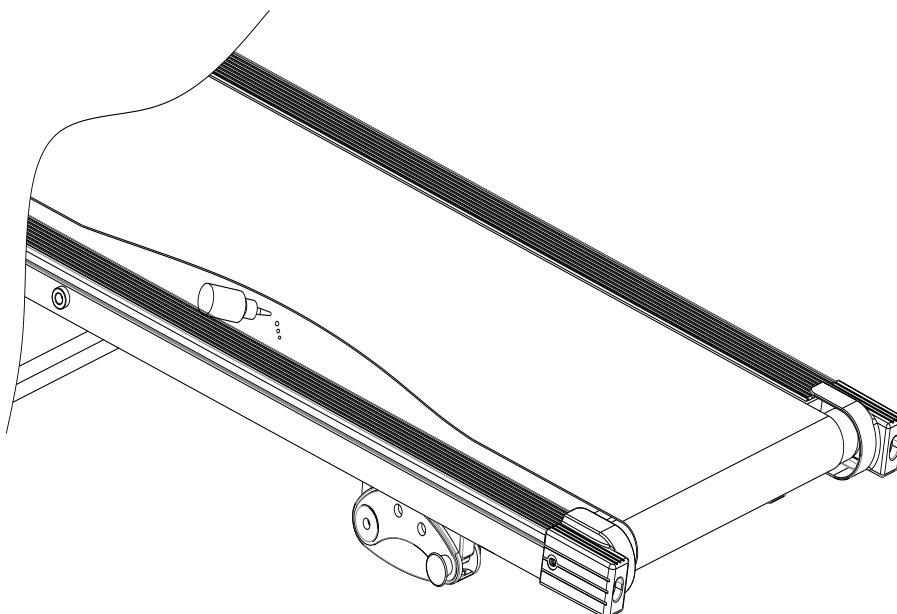


Billede 2

## Justering af løbebælte (Billede)



## Tilføj olie til løbebælte (Billede)





## Computervejledning

### Brug af computeren

**POWER ON:** Sæt gåbælte i bevægelse eller tryk på enhver knap.

**POWER OFF:** Automatisk slukning efter 4 minutters inaktivitet.

### Knappernes funktioner:

**MODE:** tryk og slip for at vælge hver funktion til visning eller forudindstillede målværdier. Tryk på knappen og hold den nede i tre sekunder for at nulstille alle funktioner.

**SET:** Tryk for at indstille målværdier for TID, DISTANCE og KALORIER.

**NULSTIL:** Denne knap nulstiller hver funktion til nul.

For at nulstille alle funktioner skal du trykke på knappen og holde den nede i fire sekunder.

### FORUDINDSTILLEDE VÆRDIER BETJENING:

Stop med at gå i fire sekunder. Tryk på MODE-knappen for at vælge funktioner til forudindstillede målværdier. Måleren vil cykle gennem funktionerne som følger og give dig mulighed for at indstille funktionsværdierne.

### TID (0:00 til 99:00) - DISTANCE (0,0 til 99,99 mile) - KALORIER (0 til 999,9 Kcal)

Brug SET & RESET knapperne til at indtaste de ønskede værdier og tryk på MODE knappen for at bekræfte og gå til næste funktion for forudindstilling. For at videregive indstillingen af nogle funktioner skal du blot trykke på MODE-knappen. Begynd at køre målerfunktionerne ved at gå.

### FUNKTIONER:

**SCAN:** Scanner automatisk SPEED, TIME, DISTANCE, TOTAL DIST og CALORIES i rækkefølge med en skifte hvert sjette sekund.

**TID:** Tæller op til 99:59 i et sekunds intervaller. Tæller ned fra forudindstillet værdi.

**SPEED:** Viser den aktuelle hastighed, fra nul til 999,9 Mile/Hr.

**DISTANCE:** Viser afstand op til 99,99 miles i trin på 0,01 miles. Tæller ned fra forudindstillet værdi.

**TOTAL DIST:** Viser den samlede akkumulerede distance, du har taget fra nul til 99,99 miles. Den samlede akkumulerede afstand bevares, når måleren slukkes.

**KALORIER:** Viser kalorieforbruget fra nul til 999,9 Kcal. Tæller ned fra forudindstillet værdi.

Kalorieudlæsningen er et skøn for en gennemsnitlig bruger. Det bør kun bruges som en sammenligning mellem træningspas på denne enhed.

**PULS:** Hjerteslagssensor til dig Hjerteslag

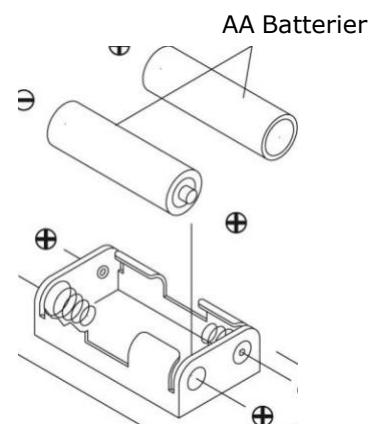
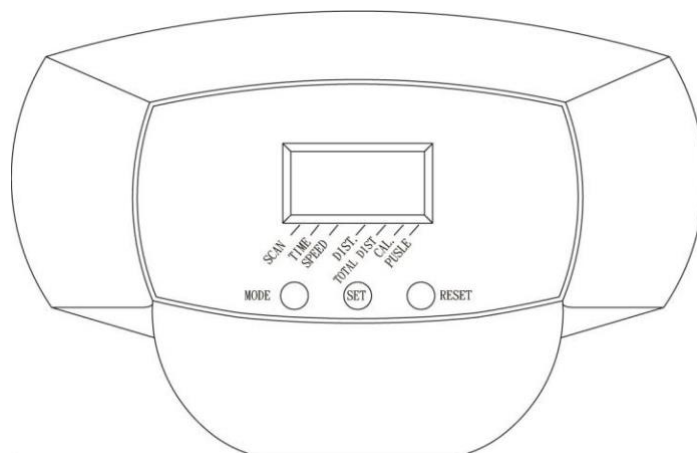
**BEMÆRK:** TOTAL DIST vil blive nulstillet, efter at batterierne er fjernet til batteriudskiftning eller opbevaring af enheden.

### SÅDAN INSTALLERER OG UDSKIFTES BATTERIER:

1. Åbn batterilågen på bagsiden af måleren.
2. Måleren fungerer med to AA-batterier, batterierne medfølger ikke. Se illustrationen for at installere eller udskifte batterierne.

### NOTE:

1. Bland ikke et nyt batteri med et gammelt batteri.
2. Brug samme type batteri. Bland ikke et alkalisk batteri med en anden type batteri.
3. Genopladelige batterier anbefales ikke.





GARLANDO SPA

Via Regione Piemonte, 32 - Zona Industriale D1

15068 - Pozzolo Formigaro (AL) - Italy

[www.everfit.it](http://www.everfit.it) - [info@everfit.it](mailto:info@everfit.it)